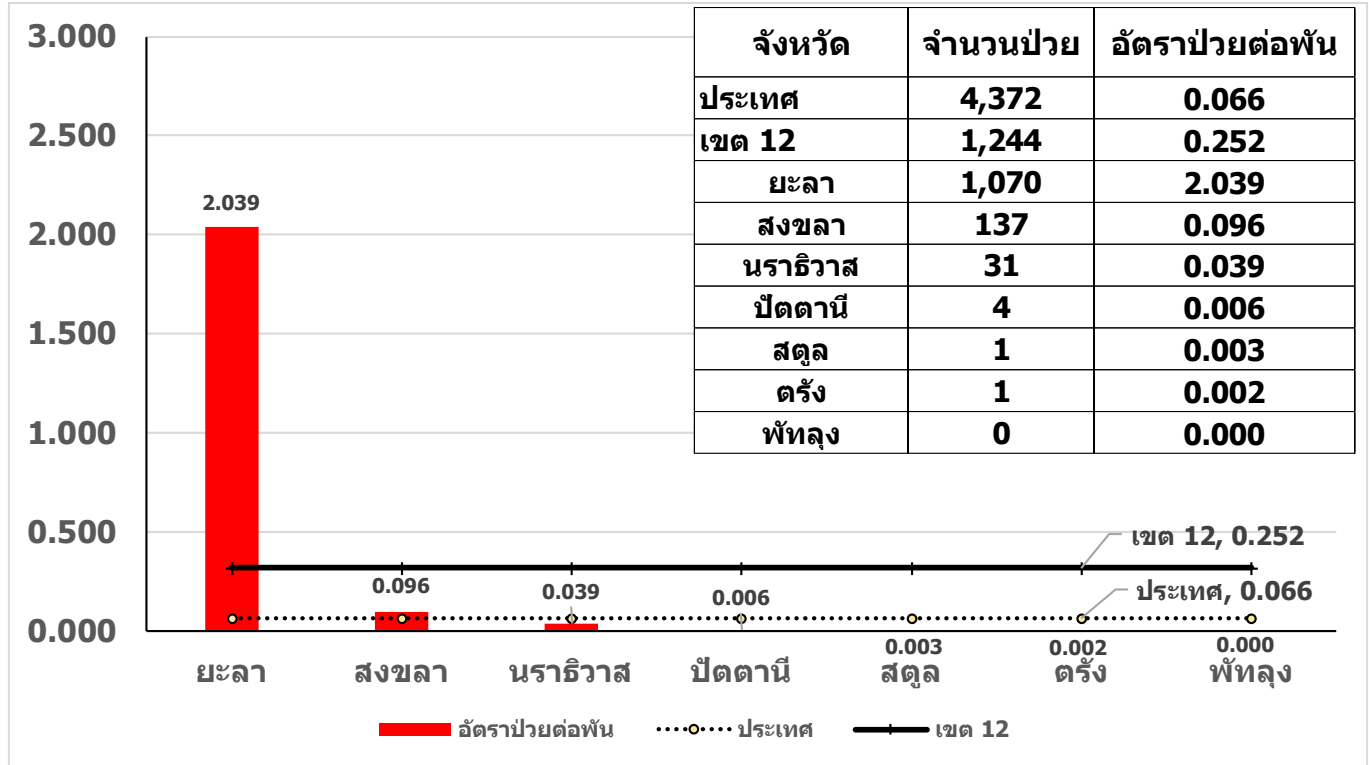


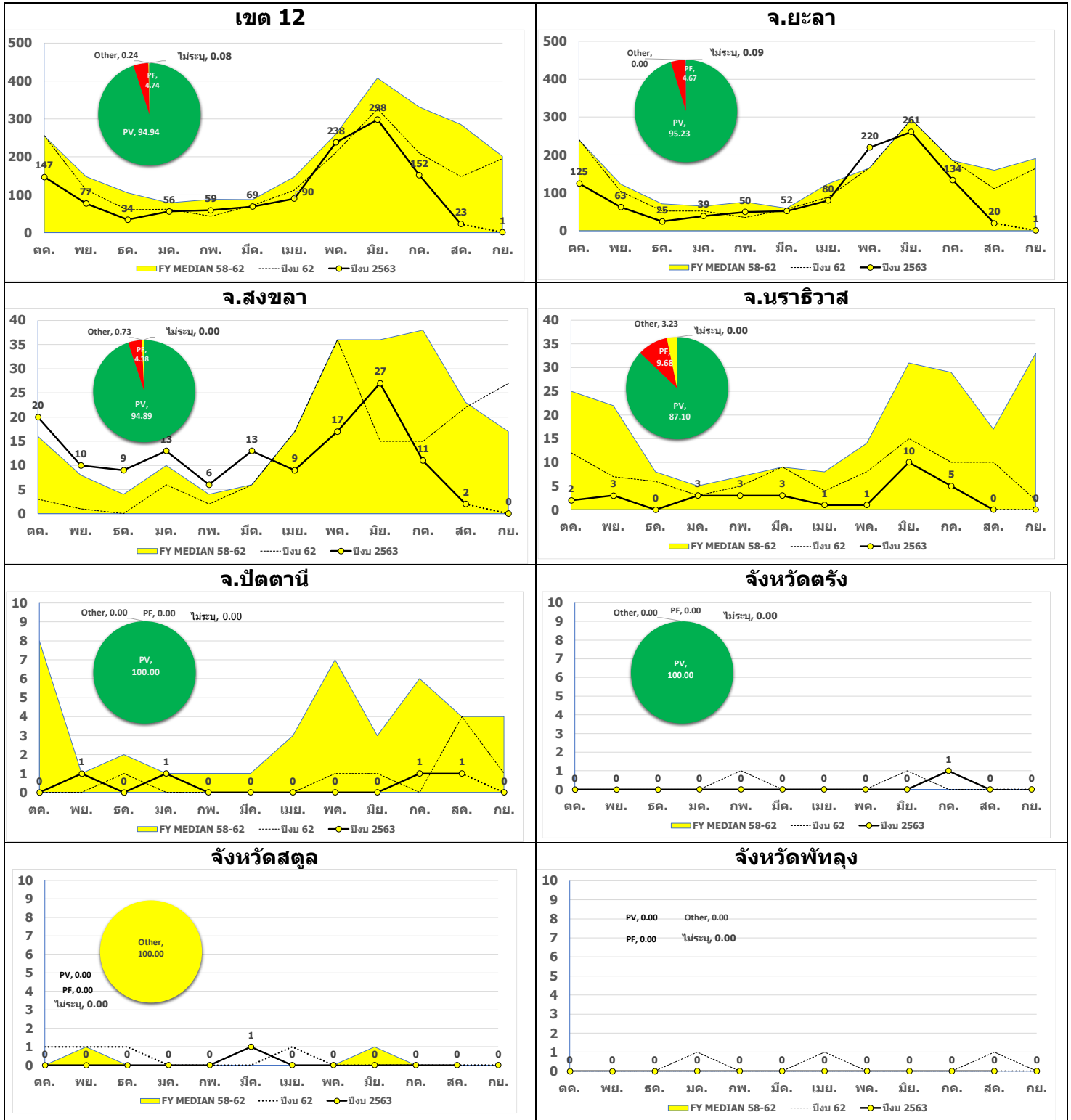
สถานการณ์ไข้มาลาเรีย ในพื้นที่ เขต 12  
ข้อมูลตั้งแต่ 1 ตุลาคม 2562 – 20 กันยายน 2563



10 อันดับจังหวัดที่มีอัตราป่วยด้วยไข้มาลาเรียสูงสุด  
ข้อมูลตั้งแต่ 1 ตุลาคม 2562 – 20 กันยายน 2563

| ที่ | จังหวัด         | จำนวนป่วย | อัตราป่วยต่อพัน |
|-----|-----------------|-----------|-----------------|
|     | ประเทศ          | 4,372     | 0.066           |
| 1   | ยะลา            | 1,070     | 2.039           |
| 2   | ตาก             | 1,196     | 1.874           |
| 3   | แม่ฮ่องสอน      | 252       | 0.908           |
| 4   | กาญจนบุรี       | 514       | 0.580           |
| 5   | ประจวบคีรีขันธ์ | 286       | 0.528           |
| 6   | เพชรบุรี        | 202       | 0.420           |
| 7   | ราชบุรี         | 284       | 0.326           |
| 8   | ระนอง           | 26        | 0.137           |
| 9   | สงขลา           | 137       | 0.096           |
| 10  | ชุมพร           | 37        | 0.073           |
| 11  | ตราด            | 16        | 0.070           |
| 12  | พิษณุโลก        | 41        | 0.047           |

# สถานการณ์ไข้มาลาเรีย จำแนกรายจังหวัด ข้อมูลตั้งแต่ 1 ตุลาคม 2562 – 20 กันยายน 2563



**จำนวนผู้ป่วยมาลาเรียที่ตรวจพบเชื้อ และจำนวนผู้ป่วยลงทะเบียน จำแนกตามลักษณะการติดเชื้อ ใน / นอก พื้นที่  
ข้อมูลตั้งแต่ 1 ตุลาคม 2562 – 20 กันยายน 2563**

| จังหวัด       | จำนวนผู้ป่วย |                     | ลงทะเบียน  | ติดเชื้อ ในพื้นที่ <u>ตนเอง</u> |             |              |                | ติดเชื้อจาก <u>นอกพื้นที่</u> |                 | ติดเชื้อแบบอื่นๆ                  |
|---------------|--------------|---------------------|------------|---------------------------------|-------------|--------------|----------------|-------------------------------|-----------------|-----------------------------------|
|               | พบเชื้อ      | + รับเข้า , - สงออก |            | ในหมู่บ้าน (A)                  | ในตำบล (Bx) | ในอำเภอ (By) | ในจังหวัด (Bz) | ต่างจังหวัด (Bo)              | ต่างประเทศ (Bf) | อื่นๆ / ตัดสินไม่ได้ (C, D, E, F) |
| ยะลา          | 1,070        | -222                | 848        | 775                             | 58          | 7            | 8              | -                             | -               | -                                 |
| สงขลา         | 137          | -38                 | 99         | 67                              | 2           | 4            | 3              | 18                            | 5               | -                                 |
| นราธิวาส      | 31           | -4                  | 27         | 19                              | 2           | -            | 3              | 2                             | 1               | -                                 |
| ปัตตานี       | 4            | -4                  | -          | -                               | -           | -            | -              | -                             | -               | -                                 |
| สตูล          | 1            | -                   | 1          | -                               | -           | -            | -              | -                             | -               | 1                                 |
| ตรัง          | 1            | -                   | 1          | -                               | -           | -            | -              | 1                             | -               | -                                 |
| พัทลุง        | -            | -                   | -          | -                               | -           | -            | -              | -                             | -               | -                                 |
| <b>เขต 12</b> | <b>1,244</b> | <b>-268</b>         | <b>976</b> | <b>861</b>                      | <b>62</b>   | <b>11</b>    | <b>14</b>      | <b>21</b>                     | <b>6</b>        | <b>1</b>                          |

พื้นที่แหล่งแพร่เชื้อสำคัญ รายจังหวัด

ข้อมูลตั้งแต่ 19 กรกฎาคม 2563 - 12 กันยายน 2563

| ที่ | อำเภอ     | ตำบล        | หมู่ | จำนวนป่วย<br>8 สัปดาห์หลังสุด | รูปแบบการเกิดโรค<br>รายสัปดาห์ |
|-----|-----------|-------------|------|-------------------------------|--------------------------------|
| 1   | กรงปินัง  | ห้วยกระทิง  | 3    | 4                             |                                |
| 2   | บันนังสตา | ดลิ่งชัน    | 2    | 4                             |                                |
| 3   | กรงปินัง  | สะเอะ       | 6    | 2                             |                                |
| 4   | กรงปินัง  | ห้วยกระทิง  | 1    | 2                             |                                |
| 5   | กาบัง     | บาละ        | 6    | 2                             |                                |
| 6   | ธารโต     | คีรีเขต     | 2    | 2                             |                                |
| 7   | บันนังสตา | บันนังสตา   | 5    | 2                             |                                |
| 8   | กรงปินัง  | ห้วยกระทิง  | 4    | 1                             |                                |
| 9   | กาบัง     | กาบัง       | 6    | 1                             |                                |
| 10  | กาบัง     | บาละ        | 1    | 1                             |                                |
| 11  | กาบัง     | บาละ        | 4    | 1                             |                                |
| 12  | กาบัง     | บาละ        | 7    | 1                             |                                |
| 13  | ธารโต     | แม่หวาด     | 5    | 1                             |                                |
| 14  | ธารโต     | ธารโต       | 5    | 1                             |                                |
| 15  | บันนังสตา | ดลิ่งชัน    | 6    | 1                             |                                |
| 16  | บันนังสตา | บาเจาะ      | 1    | 1                             |                                |
| 17  | ยะหา      | ปะแต        | 4    | 1                             |                                |
| 18  | ยะหา      | ละแอ        | 6    | 1                             |                                |
| 19  | เบตง      | อัยเยอร์เวง | 3    | 0                             |                                |
| 20  | เบตง      | อัยเยอร์เวง | 4    | 0                             |                                |

ชนิดเชื้อมาลาเรียที่กระจายตามแหล่งแพร่เชื้อในพื้นที่ รายจังหวัด (8 สัปดาห์ล่าสุด)

ข้อมูลตั้งแต่

26 กรกฎาคม 2563 - 12 กันยายน 2563

(สัปดาห์ทางระบาด อาทิตย์ - เสาร์)

| ที่ | อำเภอแหล่ง | ตำบลแหล่ง   | หมู่แหล่ง | พบเชื้อรวม | PF (รุนแรง) |        | PV (เรื้อรัง) |        | สัดส่วน Pf. / Pv. |
|-----|------------|-------------|-----------|------------|-------------|--------|---------------|--------|-------------------|
|     |            |             |           |            | จำนวน       | รูปแบบ | จำนวน         | รูปแบบ |                   |
| 1   | กรงปินัง   | ห้วยกระทิง  | หมู่ที่ 3 | 4          | -           |        | 4             |        | 0 / 1             |
| 2   | บันนังสตา  | ดลิ่งชัน    | หมู่ที่ 2 | 4          | -           |        | 4             |        | 0 / 1             |
| 3   | กรงปินัง   | สะเอะ       | หมู่ที่ 6 | 2          | -           |        | 2             |        | 0 / 1             |
| 4   | กรงปินัง   | ห้วยกระทิง  | หมู่ที่ 1 | 2          | -           |        | 2             |        | 0 / 1             |
| 5   | กาบัง      | บालะ        | หมู่ที่ 6 | 2          | -           |        | 2             |        | 0 / 1             |
| 6   | ธารโต      | คีรีเขต     | หมู่ที่ 2 | 2          | -           |        | 2             |        | 0 / 1             |
| 7   | บันนังสตา  | บันนังสตา   | หมู่ที่ 5 | 2          | -           |        | 2             |        | 0 / 1             |
| 8   | กรงปินัง   | ห้วยกระทิง  | หมู่ที่ 4 | 1          | -           |        | 1             |        | 0 / 1             |
| 9   | กาบัง      | กาบัง       | หมู่ที่ 6 | 1          | -           |        | 1             |        | 0 / 1             |
| 10  | กาบัง      | บาละ        | หมู่ที่ 1 | 1          | -           |        | 1             |        | 0 / 1             |
| 11  | กาบัง      | บาละ        | หมู่ที่ 4 | 1          | -           |        | 1             |        | 0 / 1             |
| 12  | กาบัง      | บาละ        | หมู่ที่ 7 | 1          | -           |        | 1             |        | 0 / 1             |
| 13  | ธารโต      | แม่หวาด     | หมู่ที่ 5 | 1          | -           |        | 1             |        | 0 / 1             |
| 14  | ธารโต      | ธารโต       | หมู่ที่ 5 | 1          | -           |        | 1             |        | 0 / 1             |
| 15  | บันนังสตา  | ดลิ่งชัน    | หมู่ที่ 6 | 1          | -           |        | 1             |        | 0 / 1             |
| 16  | บันนังสตา  | บาเจาะ      | หมู่ที่ 1 | 1          | -           |        | 1             |        | 0 / 1             |
| 17  | ยะหา       | ปะแต        | หมู่ที่ 4 | 1          | -           |        | 1             |        | 0 / 1             |
| 18  | ยะหา       | ละแอ        | หมู่ที่ 6 | 1          | -           |        | 1             |        | 0 / 1             |
| 19  | เบตง       | อัยเยอร์เวง | หมู่ที่ 3 | 0          | -           |        | -             |        | -                 |
| 20  | เบตง       | อัยเยอร์เวง | หมู่ที่ 4 | 0          | -           |        | -             |        | -                 |

พื้นที่แหล่งแพร่เชื้อสำคัญ รายจังหวัด

ข้อมูลตั้งแต่ 19 กรกฎาคม 2563 - 12 กันยายน 2563




| ที่ | อำเภอ       | ตำบล               | หมู่ | จำนวนป่วย<br>8 สัปดาห์หลังสุด | รูปแบบการเกิดโรค<br>รายสัปดาห์ |
|-----|-------------|--------------------|------|-------------------------------|--------------------------------|
| 1   | นาทวี       | เทศบาลตำบลนาทวีนอก | 16   | 1                             |                                |
| 2   | ชะบ้าย้อย   | เขาแดง             | 4    | 1                             |                                |
| 3   | ชะบ้าย้อย   | บาโหย              | 2    | 1                             |                                |
| 4   | คลองหอยโข่ง | คลองหลา            | 5    | -                             |                                |
| 5   | ชะบ้าย้อย   | คูหา               | 1    | -                             |                                |
| 6   | ชะบ้าย้อย   | บาโหย              | 1    | -                             |                                |
| 7   | ชะบ้าย้อย   | คูหา               | 1    | -                             |                                |
| 8   | -           | -                  |      | -                             |                                |
| 9   | -           | -                  |      | -                             |                                |
| 10  | -           | -                  |      | -                             |                                |

**ชนิดเชื้อมาลาเรียที่กระจายตามแหล่งแพร่เชื้อในพื้นที่ รายจังหวัด (8 สัปดาห์ล่าสุด)**

**ข้อมูลตั้งแต่**

**26 กรกฎาคม 2563 - 12 กันยายน 2563**

(สัปดาห์ทางระบาด อาทิตย์ - เสาร์)

| ที่ | อำเภอแหล่ง  | ตำบลแหล่ง          | หมู่แหล่ง  | พบเชื้อรวม | PF (รุนแรง) |        | PV (เรื้อรัง) |   | สัดส่วน<br>Pf. / Pv. |
|-----|-------------|--------------------|------------|------------|-------------|--------|---------------|---|----------------------|
|     |             |                    |            |            | จำนวน       | รูปแบบ | จำนวน         | รูปแบบ  |                      |
| 1   | นาทวี       | เทศบาลตำบลนาทวีนอก | หมู่ที่ 16 | 1          | -           |        | 1             |  | 0 / 1                |
| 2   | สะบ้าย้อย   | เขาแดง             | หมู่ที่ 4  | 1          | -           |        | 1             |  | 0 / 1                |
| 3   | สะบ้าย้อย   | บาโหย              | หมู่ที่ 2  | 1          | -           |        | 1             |  | 0 / 1                |
| 4   | คลองหอยโข่ง | คลองหลา            | หมู่ที่ 5  | -          | -           |        | -             |   | -                    |
| 5   | สะบ้าย้อย   | คูหา               | หมู่ที่ 1  | -          | -           |        | -             |   | -                    |
| 6   | สะบ้าย้อย   | บาโหย              | หมู่ที่ 1  | -          | -           |        | -             |   | -                    |
| 7   | -           | -                  | -          | -          | -           |        | -             |   | -                    |
| 8   | -           | -                  | -          | -          | -           |        | -             |   | -                    |
| 9   | -           | -                  | -          | -          | -           |        | -             |   | -                    |
| 10  | -           | -                  | -          | -          | -           |        | -             |   | -                    |

พื้นที่แหล่งแพร่เชื้อสำคัญ รายจังหวัด

ข้อมูลตั้งแต่ 19 กรกฎาคม 2563 - 12 กันยายน 2563

| ที่ | อำเภอ   | ตำบล      | หมู่ | จำนวนป่วย<br>8 สัปดาห์หลังสุด | รูปแบบการเกิดโรค<br>รายสัปดาห์ |
|-----|---------|-----------|------|-------------------------------|--------------------------------|
| 1   | จะนะ    | จะนะ      | 9    | -                             |                                |
| 2   | จะนะ    | ข้างเฝือก | 2    | -                             |                                |
| 3   | จะนะ    | ข้างเฝือก | 4    | -                             |                                |
| 4   | จะนะ    | ข้างเฝือก | 5    | -                             |                                |
| 5   | รือเสาะ | โคกสะอาด  | 7    | -                             |                                |
| 6   | รือเสาะ | โคกสะอาด  | 8    | -                             |                                |
| 7   | ศรีสาคร | กาหลง     | 1    | -                             |                                |
| 8   | สุคิริน | เกียร์    | 3    | -                             |                                |
| 9   | สุคิริน | มาโมง     | 2    | -                             |                                |
| 10  | สุคิริน | ร่มไทร    | 2    | -                             |                                |



ชนิดเชื่อมมาลาเรียที่กระจายตามแหล่งแพร่เชื้อในพื้นที่ รายจังหวัด (8 สัปดาห์ล่าสุด)

ข้อมูลตั้งแต่

26 กรกฎาคม 2563 - 12 กันยายน 2563

(สัปดาห์ทางระบาด อาทิตย์ - เสาร์)

| ที่ | อำเภอแหล่ง | ตำบลแหล่ง | หมู่แหล่ง | พบเชื้อรวม | PF (รุนแรง) |        | PV (เรื้อรัง) |        | สัดส่วน Pf. / Pv. |
|-----|------------|-----------|-----------|------------|-------------|--------|---------------|--------|-------------------|
|     |            |           |           |            | จำนวน       | รูปแบบ | จำนวน         | รูปแบบ |                   |
| 1   | จะนะ       | จะนะ      | หมู่ที่ 9 | -          | -           |        | -             |        | -                 |
| 2   | จะนะ       | ข้างเผือก | หมู่ที่ 2 | -          | -           |        | -             |        | -                 |
| 3   | จะนะ       | ข้างเผือก | หมู่ที่ 4 | -          | -           |        | -             |        | -                 |
| 4   | จะนะ       | ข้างเผือก | หมู่ที่ 5 | -          | -           |        | -             |        | -                 |
| 5   | รือเสาะ    | โคกสะอาด  | หมู่ที่ 7 | -          | -           |        | -             |        | -                 |
| 6   | รือเสาะ    | โคกสะอาด  | หมู่ที่ 8 | -          | -           |        | -             |        | -                 |
| 7   | ศรีสาคร    | กาหลง     | หมู่ที่ 1 | -          | -           |        | -             |        | -                 |
| 8   | สุคิริน    | เกียร์    | หมู่ที่ 3 | -          | -           |        | -             |        | -                 |
| 9   | สุคิริน    | มาโมง     | หมู่ที่ 2 | -          | -           |        | -             |        | -                 |
| 10  | สุคิริน    | ร่มไทร    | หมู่ที่ 2 | -          | -           |        | -             |        | -                 |

## จังหวัดยะลา

จำนวนหมู่บ้านที่มีการแพร่เชื้อมาลาเรีย ตั้งแต่ปีงบประมาณ 2559 ถึง ปีงบประมาณ 2563\*

20 กันยายน 2563

| จังหวัด                                  | อำเภอ     | ตำบลแหล่ง      | จำนวนหมู่บ้านที่เป็นแหล่งแพร่เชื้อ |                 |                 |                |                |
|--|-----------|----------------|------------------------------------|-----------------|-----------------|----------------|----------------|
|  |           |                | ปีงบ 59                            | ปีงบ 60         | ปีงบ 61         | ปีงบ 62        | ปีงบ 63*       |
| ยะลา                                     | เบตง      | ตานะเมาะเราะ   | 1                                  | 4               | 5               | 1              | -              |
|  |           | ยะรม           | -                                  | 2               | 1               | 1              | -              |
|  |           | อัยเยอร์เวง    | 8                                  | 7               | 6               | 5              | 3              |
|  | กรงปินัง  | ปโจรง          | 1                                  | 1               | 1               | 1              | -              |
|  |           | สะเอะ          | 4                                  | 4               | 2               | 4              | 2              |
|  |           | ห้วยกระทิง     | 3                                  | 4               | 4               | 4              | 4              |
|  | กาบัง     | กาบัง          | 6                                  | 6               | 5               | 5              | 4              |
|  |           | บาละ           | 11                                 | 11              | 10              | 9              | 11             |
|  | ธารโต     | แม่หวาด        | 7                                  | 6               | 4               | 8              | 5              |
|  |           | คีรีเขต        | 4                                  | 4               | 3               | 2              | 2              |
|  |           | ธารโต          | 6                                  | 6               | 5               | 4              | 5              |
|  |           | บ้านแห         | 11                                 | 11              | 11              | 11             | 10             |
|  | บันนังสตา | เขื่อนบางลาง   | 3                                  | 5               | 5               | 4              | 1              |
|  |           | ดลิ่งชัน       | 10                                 | 11              | 9               | 7              | 8              |
|  |           | ตานะปูเต๊ะ     | 2                                  | 2               | 3               | 2              | 2              |
|  |           | ถ้ำทะเล        | 4                                  | 4               | 4               | 4              | 2              |
|  |           | บันนังสตา      | 7                                  | 8               | 6               | 8              | 7              |
|  | ยะหา      | บาเจาะ         | 4                                  | 4               | 4               | 4              | 4              |
|  |           | กาดอง          | -                                  | 1               | 2               | 2              | 1              |
|  |           | ดาฮี           | -                                  | 1               | 1               | -              | 1              |
|  |           | บาโระ          | 2                                  | 2               | 2               | 2              | 1              |
|  |           | ปะแด           | 6                                  | 8               | 8               | 8              | 5              |
|  |           | ยะหา           | 1                                  | -               | 1               | -              | -              |
|  | รามัน     | ละแอ           | 1                                  | 2               | 2               | 2              | 2              |
|  |           | กาลอ           | -                                  | -               | 1               | 1              | 2              |
| รวมจำนวนพื้นที่ที่มีการแพร่เชื้อมาลาเรีย |           | <b>25 ตำบล</b> | <b>102 หมู่</b>                    | <b>114 หมู่</b> | <b>105 หมู่</b> | <b>99 หมู่</b> | <b>82 หมู่</b> |

ปีงบ 63\*

ข้อมูลตั้งแต่ 1 ตุลาคม 2562 ถึง

20 กันยายน 2563

## จังหวัดสงขลา

จำนวนหมู่บ้านที่มีการแพร่เชื้อมาลาเรีย ตั้งแต่ปีงบประมาณ 2559 ถึง ปีงบประมาณ 2563\* 20 กันยายน 2563

| จังหวัด   | อำเภอ     | ตำบลแหล่ง          | จำนวนหมู่บ้านที่เป็นแหล่งแพร่เชื้อ |                |                |               |               |
|---|-----------|--------------------|------------------------------------|----------------|----------------|---------------|---------------|
|   |           |                    | ปีงบ 59                            | ปีงบ 60        | ปีงบ 61        | ปีงบ 62       | ปีงบ 63*      |
| สงขลา   | เทพา      | เทศบาลตำบลลาไพล    | -                                  | -              | 1              | -             | -             |
|   |           | คลองหอยโข่ง        | 1                                  | -              | 1              | 1             | 1             |
|   | นาทวี     | คลองหอยโข่ง        | -                                  | -              | 1              | -             | -             |
|   |           | คลองขวาง           | 1                                  | 1              | 1              | -             | -             |
|   |           | ประกอบ             | 1                                  | -              | -              | -             | -             |
|   |           | นาทวี              | -                                  | 2              | -              | -             | -             |
|   |           | สะท้อน             | -                                  | 1              | -              | -             | -             |
|   |           | เทศบาลตำบลนาทวีนอก | -                                  | -              | -              | 1             | 1             |
|   | สะเดา     | ปรีก               | 1                                  | -              | -              | -             | -             |
|   |           | สำนักแก้ว          | 2                                  | 3              | 1              | 1             | -             |
|   | สะบ้าย้อย | เขาแดง             | 3                                  | 2              | 1              | 1             | 1             |
|   |           | คูหา               | 2                                  | 3              | 1              | 1             | 1             |
|   |           | จะแหน              | 1                                  | 3              | 1              | -             | -             |
|   |           | บาโหย              | 5                                  | 4              | 2              | 3             | 2             |
|   |           | ทุ่งพอ             | -                                  | 1              | -              | -             | -             |
| <b>รวมจำนวนพื้นที่ที่มีการแพร่เชื้อมาลาเรีย</b> |           | <b>14 ตำบล</b>     | <b>17 หมู่</b>                     | <b>20 หมู่</b> | <b>10 หมู่</b> | <b>8 หมู่</b> | <b>6 หมู่</b> |

ปีงบ 63\*

ข้อมูลตั้งแต่ 1 ตุลาคม 2562 ถึง

20 กันยายน 2563

### จังหวัดนราธิวาส

จำนวนหมู่บ้านที่มีการแพร่เชื้อมาลาเรีย ตั้งแต่ปีงบประมาณ 2559 ถึง ปีงบประมาณ 2563\* 20 กันยายน 2563

| จังหวัด                                  | อำเภอ   | ตำบลแหล่ง | จำนวนหมู่บ้านที่เป็นแหล่งแพร่เชื้อ |         |         |         |          |
|--|---------|-----------|------------------------------------|---------|---------|---------|----------|
|  |         |           | ปีงบ 59                            | ปีงบ 60 | ปีงบ 61 | ปีงบ 62 | ปีงบ 63* |
| นราธิวาส                                 | แว้ง    | โละจูด    | 1                                  | -       | -       | 1       | -        |
|  |         | จะแนะ     | 2                                  | 3       | 2       | -       | 1        |
|  |         | ข้างเฝือก | 7                                  | 7       | 4       | 5       | 3        |
|  |         | ดงญอ      | 3                                  | 3       | 1       | -       | -        |
|  | รือเสาะ | โคกสะตอ   | 2                                  | 4       | 2       | 2       | 2        |
|  | ศรีสาคร | เชิงคีรี  | 1                                  | 1       | -       | -       | -        |
|  |         | กาหลง     | 4                                  | 4       | 4       | 3       | 1        |
|  |         | ซากอ      | 2                                  | 1       | 1       | -       | -        |
|  |         | ศรีบรรพต  | 5                                  | 5       | 1       | 1       | -        |
|  |         | ศรีสาคร   | 6                                  | 8       | 4       | 3       | -        |
|  |         | สุคิริน   | เกียร์                             | 2       | 1       | -       | 1        |
|  |         |           | เทศบาลตำบลสุคิริน                  | 1       | 1       | -       | -        |
|  |         | ภูเขาทอง  | 2                                  | 2       | -       | -       | -        |
|  |         | มาโมง     | 6                                  | 5       | 1       | -       | 1        |
|  |         | ร่วมไทร   | 4                                  | 1       | 1       | 1       | 1        |
|  |         | สุคิริน   | 7                                  | 6       | -       | 1       | -        |
| รวมจำนวนพื้นที่ที่มีการแพร่เชื้อมาลาเรีย |         | 16 ตำบล   | 55 หมู่                            | 52 หมู่ | 21 หมู่ | 18 หมู่ | 10 หมู่  |

### จังหวัดสตูล

จำนวนหมู่บ้านที่มีการแพร่เชื้อมาลาเรีย ตั้งแต่ปีงบประมาณ 2559 ถึง ปีงบประมาณ 2563\* 20 กันยายน 2563

| จังหวัด                                  | อำเภอ | ตำบลแหล่ง | จำนวนหมู่บ้านที่เป็นแหล่งแพร่เชื้อ |         |         |         |          |
|--|-------|-----------|------------------------------------|---------|---------|---------|----------|
|  |       |           | ปีงบ 59                            | ปีงบ 60 | ปีงบ 61 | ปีงบ 62 | ปีงบ 63* |
| สตูล                                     | ละงู  | น้ำผุด    | 1                                  | -       | -       | -       | -        |
| รวมจำนวนพื้นที่ที่มีการแพร่เชื้อมาลาเรีย |       | 1 ตำบล    | 1 หมู่                             | -       | -       | -       | -        |

ปีงบ 63\*

ข้อมูลตั้งแต่ 1 ตุลาคม 2562 ถึง

20 กันยายน 2563